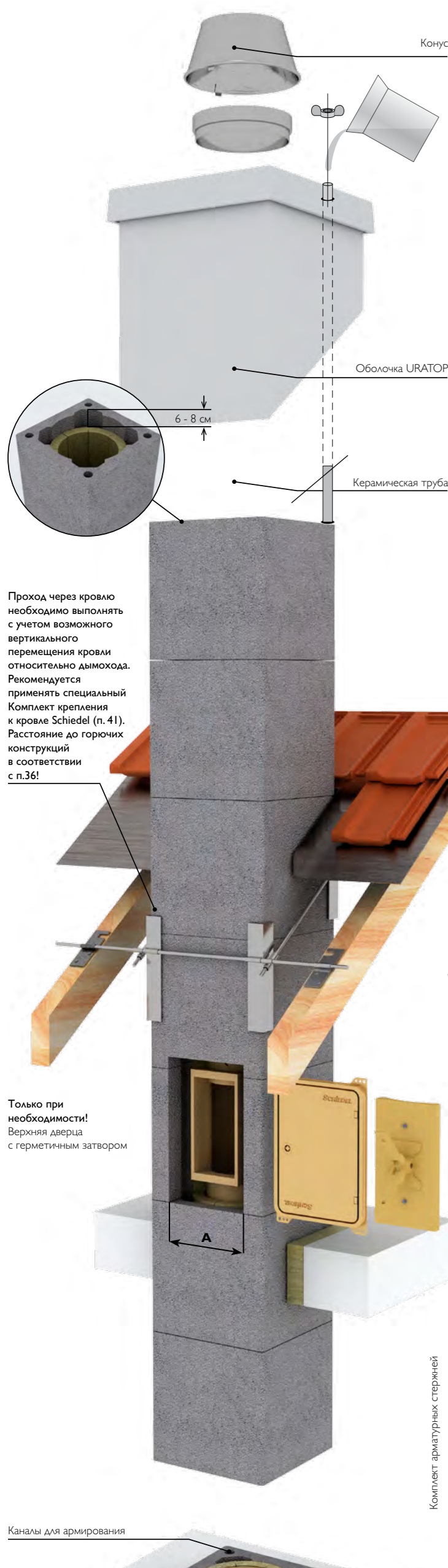


Руководство по монтажу Schiedel UNI



Прокладка через кровлю необходимо выполнить с учетом возможного вертикального перемещения кровли относительно дымохода. Рекомендуется применять специальный Комплект крепления к кровле Schiedel (рис. 41). Расстояние до горючих конструкций в соответствии с п.36!

Только при необходимости! Верхняя дверца с герметичным затвором

Каналы для армирования

Прокладка через перекрытие выполняется в соответствии с п.35-36

Место и способ подключения потребителя согласовать с проектировщиком (п.17)

Дверца

Керамический затвор

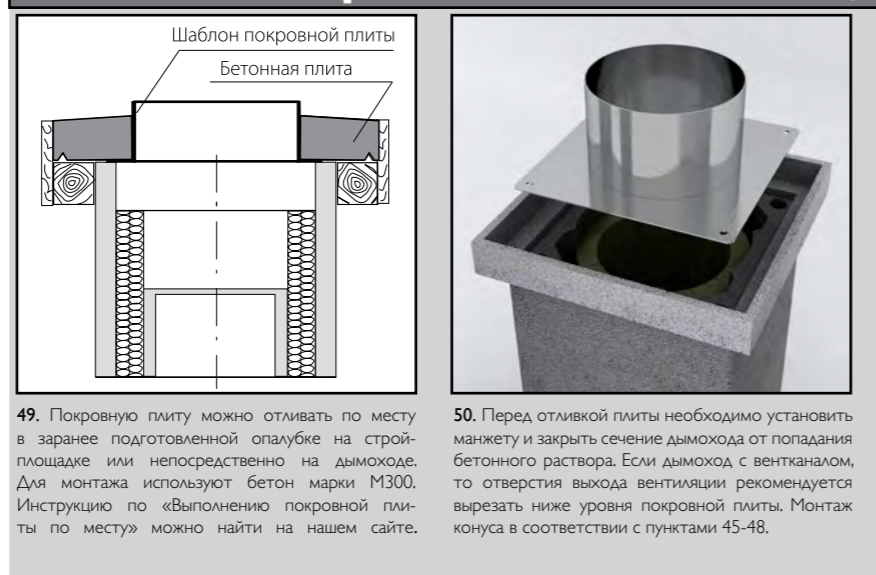
Горючие материалы UNI представлены в таблице

Ширина А		
Ø см	А см	В см
14-16	21	21
18-20	21	21
25	27	27
30	37	37

Общие указания

- Устанавливайте систему UNI в соответствии с данной монтажной инструкцией.
- Условия шифовальной машины (болгарка) • Резиновая мялка • Уровень • Мастерок • Алмазный диск • Корундовый диск • Рулетка • Угольник • Ведро • Миксер, Дрель, Маркер, Монтажный пистолет
- Общая информация для монтажников
- Каменные облицовки устанавливайте на цементный раствор марки M150.
- Используйте монтажный шаблон при нанесении цементного раствора для предотвращения от попадания раствора в теплоизоляцию и боковые каналы проветривания. Шаблон имеет заданную толщину для нанесения необходимой толщины раствора. Использование шаблона ускоряет монтаж.
- Для соединения керамических труб используйте массу для заделки швов или герметик. Масса поставляется как в тубе, так и в виде сухой смеси (наносите массу для заделки швов на нижнюю поверхность керамического элемента). Для сухой смеси в инструкции указаны пропорции для дозирования при приготовлении массы для заделки швов (7 частей массы на 1 часть воды). Смешивайте массу только в необходимом количестве.

12. Монтаж верхнего комплекта «по месту»



49. Покровную плиту можно отпилить по месту в заранее подготовленной выемке на строительном или непосредственно на дымоходе. Для монтажа используйте бетон марки М300. Инструкцию по изготовлению покровной плиты по месту можно найти на нашем сайте.

13. Обмуровка кирпичем



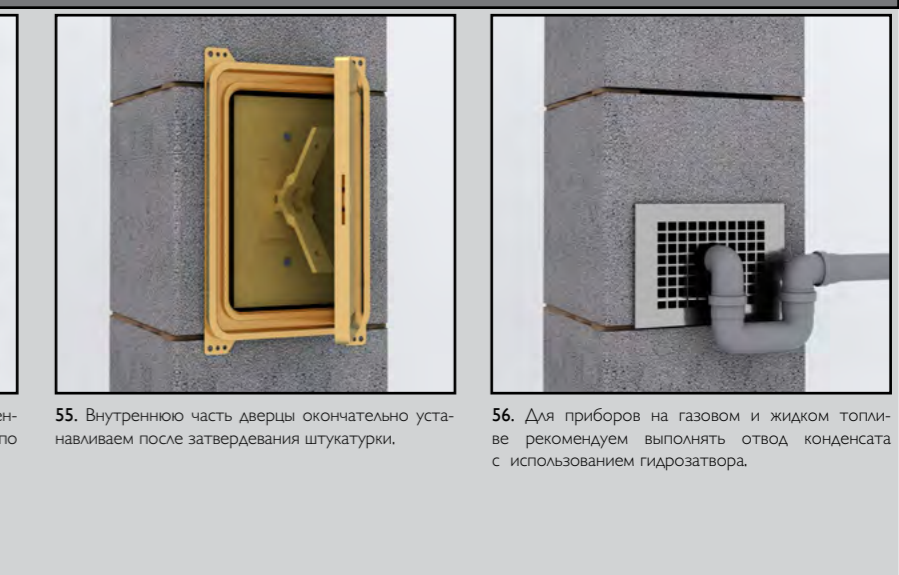
50. Перед отливкой плиты необходимо установить манжету и закрыть отверстие дымохода от попадания бетонного раствора. Если дымоход с вентиляцией, то отверстие выхода вентиляции рекомендуется вырезать ниже уровня покровной плиты. Монтаж конуса в соответствии с пунктами 45-48.

14. Установка дверцы дымохода



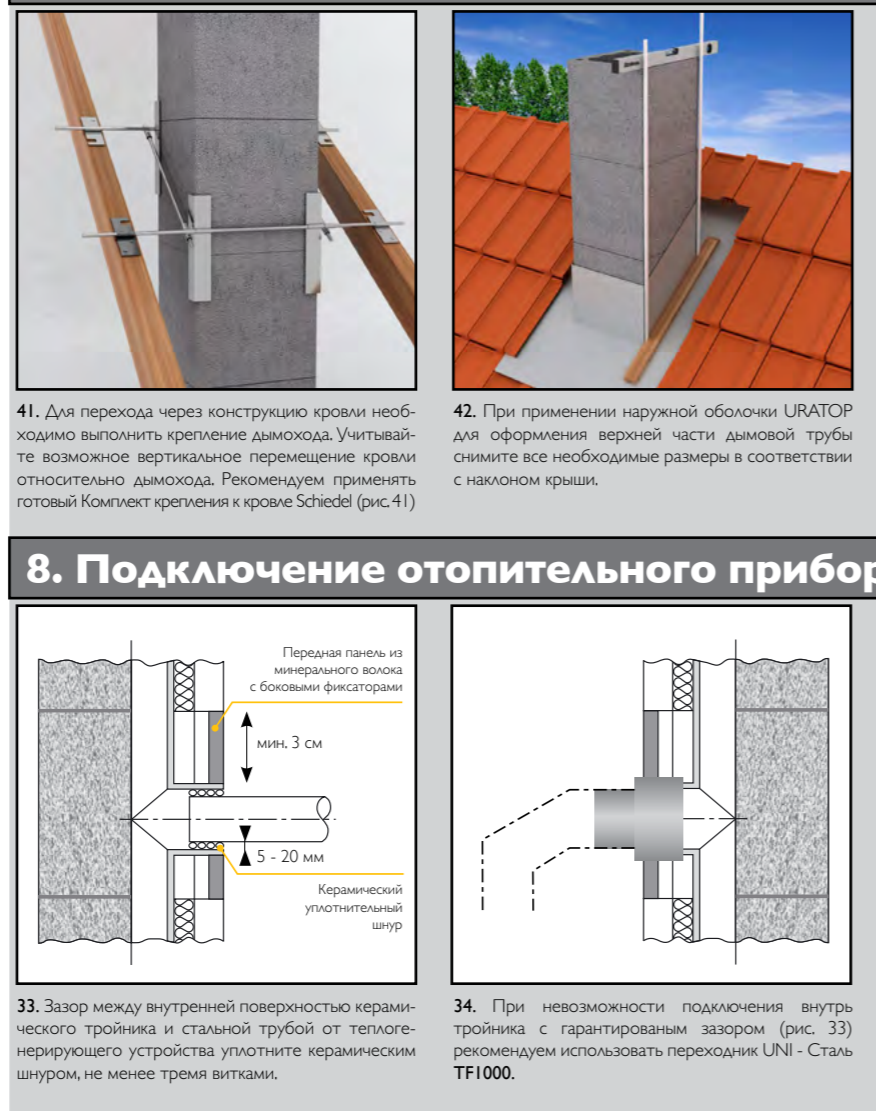
53. Дверцу выровняйте относительно керамической рамы и герметизируйте. Штукацию выполнить по металлической фигурной сетке.

10. Монтаж оформления верхней части дымохода - комплект URATOP



41. Для герметизации кровли необходимо выполнить крепление дымохода. Уплотните отверстие вентиляционного отверстия кровли относительно дымохода. Рекомендуется применять готовый Комплект крепления к кровле Schiedel (рис. 41).

8. Подключение отопительного прибора



33. Зазор между внутренней поверхностью керамического тройника и стальной трубой от теплопередающего устройства уплотните керамическим шнуром не менее трех витками.

11. Монтаж верхнего комплекта



44. Используйте шаблон, нанесите раствор на каменную облицовку перед установкой наружной облицовки URATOP и покровной плиты. После установки выровняйте облицовку URATOP по вертикали. Выполните последующие операции согласно пунктам 45-50.

9. Монтаж верхней части дымохода - Верхний комплект



37. Штукатурку для монтажа верхней части дымохода выложите покровную плиту или манжету для изготовления покровной плиты по месту. Расстояние конуса конус, керамическую трубу 330 мм.

7. Монтаж передней панели



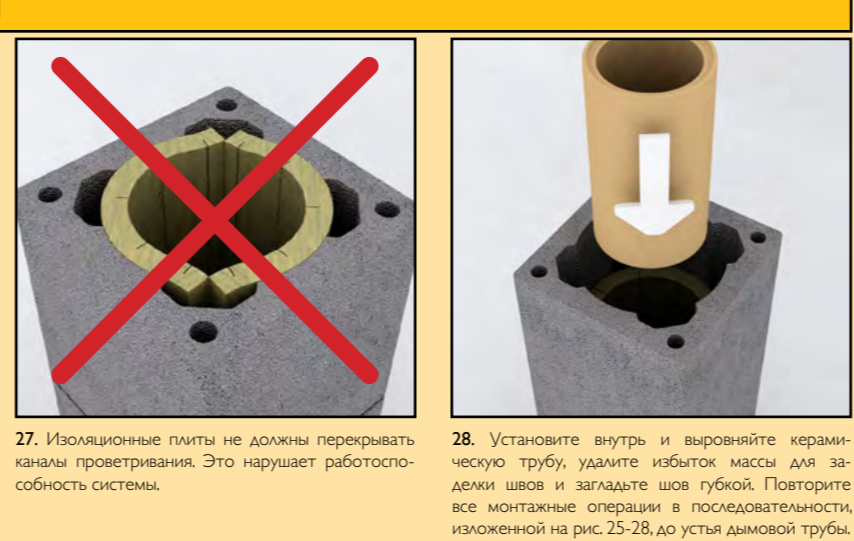
29. Установите переднюю панель на минимальном расстоянии между керамическим тройником и каменной облицовкой. Уменьшите высоту передней панели при помощи пилы.

6. Стандартные монтажные операции



25. Нанесите раствор, используя монтажный шаблон, который идет в комплекте поставки. Контролируйте положение блока с помощью строительного уровня. Не сдвигайте дымоход с конструктивных зацепов, соблюдайте зазоры согласно п.36.

5.1. Тройник для подключения потребителя



17. Перед началом монтажа определите ориентацию и направление тройника подключения потребителя относительно отопительного прибора. Приведите до выемки место установки тройника к высоте потолка (1160 мм) или к высоте потолка (1160 мм) или к высоте потолка (1160 мм).

5.2. Тройник для подключения потребителя



19. Осуществите нижнюю часть тройника подключения потребителя. При использовании перфоратора в трубе нанесите его непосредственно в канал верней трубы керамической трубы без предварительного сверления. В случае использования сухой массы сосчитайте трубу вальной губкой перед нанесением.

4. Монтаж тройника для дверцы



13. Перед началом монтажа всегда очищайте оба шва раствором. Выровняйте при помощи уровня. Для удобства эксплуатации разложите вентиляционную решетку в направлении для подключения дымохода.

3. Отверстие для дверцы



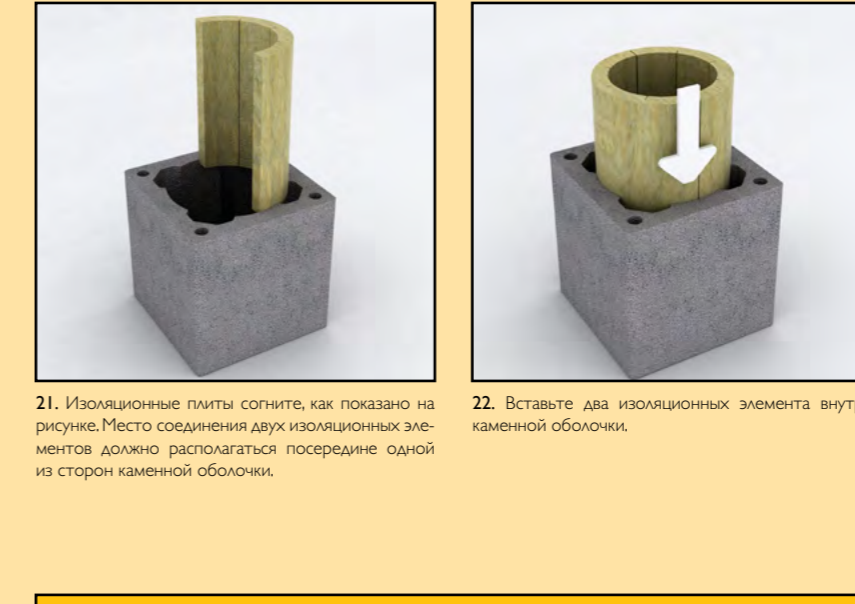
9. На следующем блоке наметьте контур отверстия для дверцы, размеры которого указаны по инструкции. Угловой шифовальной машиной выровняйте отверстие.

2. Отвод конденсата



2. Установите каменную облицовку на подготовленный цементный раствор марки M150, выровняйте при помощи уровня.

1. Основание дымохода



1. Подготовьте основание для установки швов. Для этого на подготовленный цементный раствор нанесите цементный раствор.

10. Монтаж оформления верхней части дымохода - комплект URATOP



41. Для герметизации кровли необходимо выполнить крепление дымохода. Уплотните отверстие вентиляционного отверстия кровли относительно дымохода. Рекомендуется применять готовый Комплект крепления к кровле Schiedel (рис. 41).

9. Монтаж верхней части дымохода - Верхний комплект



37. Штукатурку для монтажа верхней части дымохода выложите покровную плиту или манжету для изготовления покровной плиты по месту. Расстояние конуса конус, керамическую трубу 330 мм.

8. Подключение отопительного прибора



33. Зазор между внутренней поверхностью керамического тройника и стальной трубой от теплопередающего устройства уплотните керамическим шнуром не менее трех витками.

7. Монтаж передней панели



29. Установите переднюю панель на минимальном расстоянии между керамическим тройником и каменной облицовкой. Уменьшите высоту передней панели при помощи пилы.

6. Стандартные монтажные операции



25. Нанесите раствор, используя монтажный шаблон, который идет в комплекте поставки. Контролируйте положение блока с помощью строительного уровня. Не сдвигайте дымоход с конструктивных зацепов, соблюдайте зазоры согласно п.36.

5.1. Тройник для подключения потребителя



17. Перед началом монтажа определите ориентацию и направление тройника подключения потребителя относительно отопительного прибора. Приведите до выемки место установки тройника к высоте потолка (1160 мм) или к высоте потолка (1160 мм) или к высоте потолка (1160 мм).

5.2. Тройник для подключения потребителя



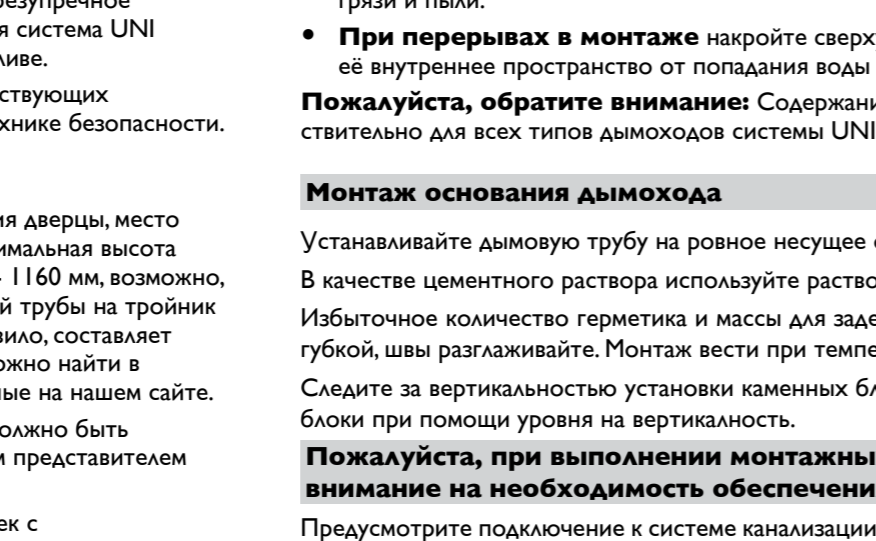
19. Осуществите нижнюю часть тройника подключения потребителя. При использовании перфоратора в трубе нанесите его непосредственно в канал верней трубы керамической трубы без предварительного сверления. В случае использования сухой массы сосчитайте трубу вальной губкой перед нанесением.

4. Монтаж тройника для дверцы



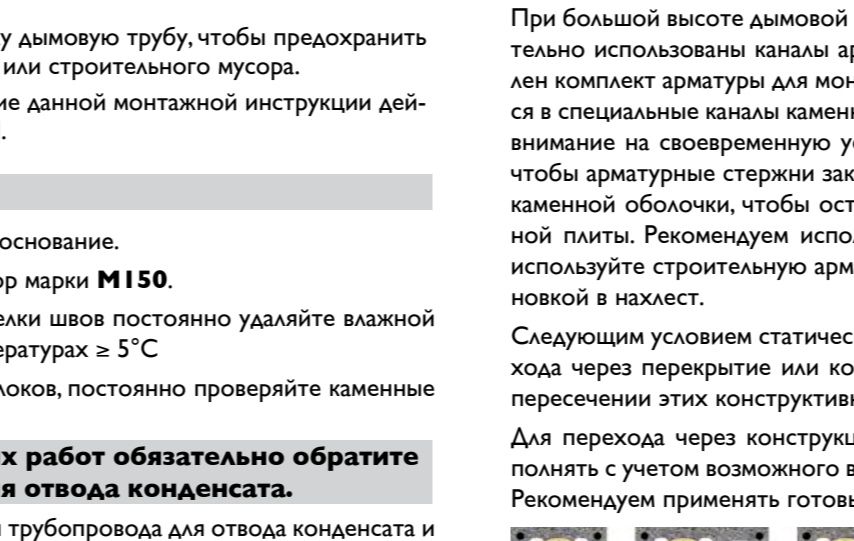
13. Перед началом монтажа всегда очищайте оба шва раствором. Выровняйте при помощи уровня. Для удобства эксплуатации разложите вентиляционную решетку в направлении для подключения дымохода.

3. Отверстие для дверцы



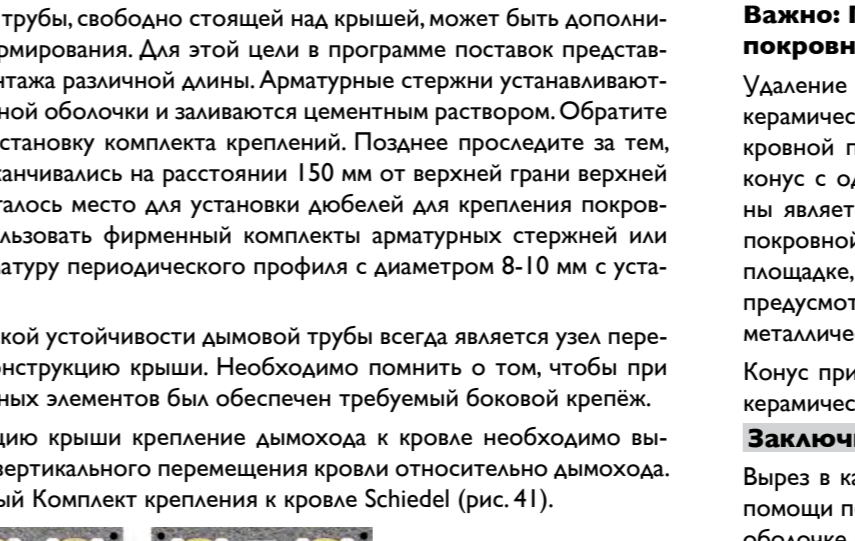
9. На следующем блоке наметьте контур отверстия для дверцы, размеры которого указаны по инструкции. Угловой шифовальной машиной выровняйте отверстие.

2. Отвод конденсата



2. Установите каменную облицовку на подготовленный цементный раствор марки M150, выровняйте при помощи уровня.

1. Основание дымохода



1. Подготовьте основание для установки швов. Для этого на подготовленный цементный раствор нанесите цементный раствор.

Описание монтажных операций

- Поверхность керамической трубы перед нанесением массы должна быть очищена от грязи и пыли.
- При первых в монтаже накройте сверху дымовую трубу, чтобы предотвратить ее внутреннее пространство от попадания воды или строительного мусора.
- Пожаруйста, обратитесь внимание! Содержание данной монтажной инструкции действенно для всех типов дымоходов системы UNI.
- Монтаж основания дымохода
- Устанавливайте дымовую трубу на ровное несущее основание.
- В качестве цементного раствора используйте раствор марки M150.
- Избыточное количество герметика и массы для заделки швов постоянно удаляйте влажной губкой, швы разглаживайте. Монтаж вести при температурах $\geq 5^{\circ}\text{C}$.
- Следите за вертикальностью установки каменных блоков, постоянно проверяйте каменные блоки при помощи уровня на вертикальность.
- Пожаруйста, при выполнении монтажных работ обязательно обратитесь внимание на необходимость обеспечения отвода конденсата.
- Предусмотрите подключение к системе канализации трубопровода для отвода конденсата и атмосферных осадков, скапливающихся внутри дымовой трубы (обеспечьте постоянную положительную температуру в месте подключения). Подключение к канализации выполните через сифон высотой не менее 15 см. Имевте ввиду, что высота уровня жидкости в сифоне составляет минимум 10 см. Состояние сифона регулярно проверяйте, при необходимости очищайте. Обратитесь внимание на действующие предписания по очистке сбросов.
- Монтаж до точки подключения потребителя
- В соответствии с заданной по проекту высотой подключения потребителя выполните монтажные операции в соответствии с рис. 17-24. В случае если точка подключения потребителя к дымовой трубе предусмотрена, например, на отметке 1490, 1820, 2150 мм и т.д., монтаж производите с помощью нашей инструкции по указанным, отнесенным к стандартным монтажным операциям (рис. 25-28) до достижения требуемой отметки. Для подключения потребителя с температурой продуктов горения до 200°C рекомендуется использовать резиновый адаптер Schiedel.
- При установке изоляционных плит внутри каменной облицовки с отверстием для дверцы обращайте внимание на то, чтобы оба передних канала проветривания оставались свободными. Для обеспечения беспрепятственного движения воздуха обрежьте изоляционные маты.
- Стандартные монтажные операции
- Стандартные монтажные операции выполняются после установки фасонных элементов (тройников для дверцы и подключения потребителя) и до монтажа верхней дверцы или до устья дымовой трубы. Последовательность представлена на рис. 25-28.
- Герметик и массу для заделки швов наносите на чистую нижнюю грань керамической трубы. Изоляционные плиты монтируйте так, чтобы соединения двух элементов изоляции не располагались в области каналов проветривания и не закрывали их.
- Статическая устойчивость
- При большой высоте дымовой трубы, свободно стоящей над крышей, может быть дополнительно использованы каналы армирования. Для этой цели в программе поставок предоставляется комплект арматуры для монтажа различной длины. Арматурные стержни устанавливаются в специальные каналы каменной облицовки и заливается цементным раствором. Обратите внимание на своевременную установку комплекта крепления. Позднее проследите за тем, чтобы арматурные стержни заканчивались на расстоянии 150 мм от верхней грани верхней каменной облицовки, чтобы осталось место для установки дюбелей для крепления покровной плиты. Рекомендуем использовать фирменный комплект арматурных стержней или использовать строительную арматуру периодического профиля с диаметром 8-10 мм с установкой в нахлест.
- Следующим условием статической устойчивости дымовой трубы всегда является угол перепада через перекрытие или конструкцию крыши. Необходимо помнить о том, чтобы при пересечении этих конструктивных элементов был обеспечен требуемый боковой крепеж.
- Для перехода через конструкцию крыши крепление дымохода к кровле необходимо выполнить с учетом возможного вертикального перемещения кровли относительно дымохода. Рекомендуем применять готовый Комплект крепления к кровле Schiedel (рис. 41).
- Перед монтажом устья дымовой трубы должны быть установлены покровная плита или наружная облицовка.
- Чтобы воздух из каналов проветривания мог беспрепятственно выходить наружу, изоляционные плиты располагают на 6-8 см ниже верхней грани последней каменной облицовки. Изоляционные плиты подрезают пилой на соответствующую величину.
- Для закрепления покровной плиты в каналах крепления устанавливаются дюбеля. Чтобы покровная плита легла равномерно, она укладывается на цементную стяжку. Крепление осуществляется посредством резьбового соединения при помощи прилагаемых винтов (только слегка затянуть).
- Покровная плита представлена в различных исполнениях. Любой из вариантов может использоваться для защиты верхней свободностоящей части дымовой трубы от воздействия атмосферных осадков.
- Если для увеличения статической устойчивости верхней части дымовой трубы используется комплект арматурных стержней, необходимо, чтобы арматурные стержни заканчивались на расстоянии 15 см от верхней грани верхней каменной облицовки, чтобы осталось место для установки дюбелей для крепления покровной плиты.
- В качестве идеального средства защиты от капризов погоды фирма Schiedel предлагает изготавливаемые заводским способом наружные декоративные элементы с различной отделкой поверхности. Подготовка к установке и монтаж осуществляются в соответствии с указаниями в рис. 42-44.
- Монтаж устья
- Важно: Перед монтажом устья дымовой трубы должны быть установлены покровная плита или наружная облицовка.
- Удаление воздуха из каналов проветривания осуществляется через кольцевую щель между керамической трубой и верхней каменной облицовкой, через кольцевое пространство в покровной плите, а затем через зазор между конусом и покровной плитой. Металлический конус с одной стороны защищает изоляцию от атмосферных осадков, а с другой стороны является одним из составных элементов системы проветривания. При использовании покровной плиты, изготовиваемой (бетонируемой) непосредственно на строительной площадке, для защиты внутреннего пространства от атмосферных осадков необходимо предусмотреть установку в отверстие под устье дымовой трубы специального распорного металлического конуса.
- Конус при монтаже служит также средством измерения для определения длины верхнего керамического элемента.
- Заключительные работы
- Вырез в каменной облицовке вокруг керамического тройника подключения закрывают при помощи передней панели из минерального волокна, которая легко фиксируется в каменной облицовке при помощи боковых держателей. Работа системы проветривания сохраняется в полном объеме.
- Рама дверцы для осмотра и очистки прибивается к каменной облицовке. При этом необходимо обеспечить, чтобы дверца и ее окантовка были центрированы друг относительно друга. Благодаря использованию в конструкции дверцы герметичного керамического элемента внутренняя керамическая труба превращается в практическую цельную колонну из керамики. Наличие такого элемента в основании дымовой трубы предотвращает моментальное загрязнение сажей окружающего пространства при открытии дверцы. После завершения монтажных работ передайте пожаруйста, эту монтажную инструкцию специалисту по установке отопительного оборудования.
- Перед вводом в эксплуатацию необходимо произвести ревизию дымоного тракта, включая участки подключения потребителя (относится и к временным подключениям). При первом протопливании или после проаожительного перекура необходимо дымоход прогреть постепенно.
- Гарантия предоставляется производителем при условии использования оригинальных деталей и соблюдения общих действующих строительных требований и норм, включая настоящую инструкцию.